

교토코카대학교 · 교토코카대학교 단기대학부



외국인 학생

# 입학 가이드

外国人学生  
入学ガイド

Kyoto Koka University  
Kyoto Koka College  
Guide for International Students

한국어판



京都光華大学

京都光華大学大学院 / 京都光華大学短期大学部



# 사람들의 '건강'과 '미래'를 창조하는 종합대학교

人々の“健康”と“未来”を創造する総合大学



교토코카대학교에서는 지금까지 85년이 넘는 시간 동안 불교 정신을 바탕으로 교육에 힘써 왔습니다. 소중히 여기고 있는 교훈은 '진실한 마음', 즉 배려하는 마음, 상대방을 생각하는 마음입니다. 우리는 이 이념을 통해 모든 사람이 건강하게 생활할 수 있는 'Well-Being'한 미래의 실현을 목표로 학생 한 명 한 명을, 그리고 지역을 생각하는 교육을 실천하고 있습니다.

京都光華大学では、これまで85年以上、仏教精神に基づく教育に取り組んできました。大切にしているのは校訓「真実心」、つまり思いやりの心、よりそう心です。私たちは、この理念によって、すべての人が健やかに暮らせる“Well-Being”な未来の実現を目指し、学生一人ひとりに、そして地域によりそう教育を実践しています。



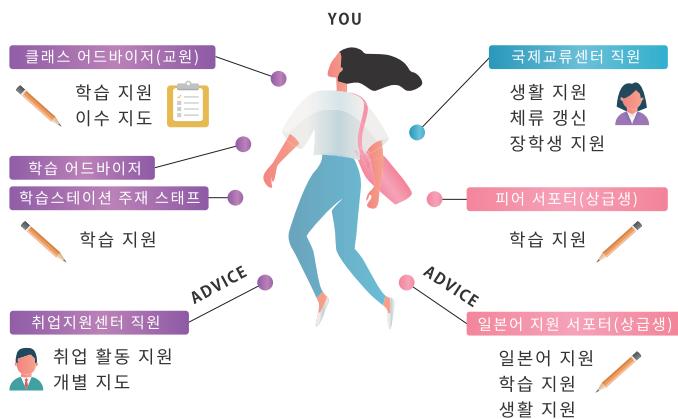
## 외국인 학생을 생각한 환경

外国人学生によりそう環境

### 1 전폭적인 지원 手厚いサポート

외국인 학생 한 명 한 명에 대해 클래스 어드바이저 및 국제교류센터의 스태프 등 총 7명 체제로 학습 및 생활을 지원합니다. 일본어 지원으로서 정규 수업 '일본어', '일본 사정', '비즈니스 일본어' 등과 함께 과외 활동으로 주 2~3회, 상급생인 '일본어 피어 서포터'가 학습 지원을 실시하는 '일본어 커뮤니티'가 있습니다. 또한, 취업지원센터에서 외국인 학생을 대상으로 일본 취업 지원 및 개별 지도도 자세하게 실시하고 있습니다.

外国人学生一人ひとりに対し、クラスアドバイザーや国際交流センタースタッフなど、7名体制で学びや生活をサポートします。日本語支援としては、正規授業「日本語」「日本事情」「ビジネス日本語」等に加えて、課外活動として、週に2~3回、上級生の「日本語ピアサポーター」が学習支援を行う「日本語コミュニティ」があります。また、就職支援センターが外国人学生対象に日本での就職支援や個別指導を丁寧に行っています。



일본어 커뮤니티  
日本語コミュニティ

### 2 일본 전통문화에 관한 배움 日本の伝統文化に関わる学び

본교에서는 필수로 일본의 전통문화를 배웁니다. 예법, 화도, 다도, 서예 등의 매력과 기법을 체험적으로 배우고 이해를 심화합니다. 기모노 착용 방법의 전통문화 등 다양한 동아리도 있습니다.

本学では必修で日本の伝統文化を学びます。礼法、華道、茶道、書道などの魅力と技法を体験的に学び、理解を深めます。着付けなどの伝統文化のサークルも充実しています。



### 3 풍부한 국제 교류 및 자원봉사의 기회 豊富な国際交流・ボランティアの機会

본교에서는 외국인 학생이 서로 교류를 가질 수 있는 기회로 '신입생 환영회' 등의 이벤트를 실시합니다. 또한, 일본인 학생과의 교류 이벤트 '국제 교류 모임' 등을 정기 개최하여 친구 만들기를 지원합니다.



本学では、外国人学生同士がつながりを作るきっかけとして、「新入生歓迎会」などのイベントを実施しています。また、日本人学生との交流イベント「国際交流のつどい」などの定期開催で、友だち作りをサポートしています。

과외 활동도 다양한데, 동아리 활동과 더불어 본교의 독자적인 자유참가형 그룹 '마나Booo(마나부)'도 인기가 있습니다. 교직원 어드바이저와 함께 학생 주도로 활동하며 같은 취미를 가진 친구와 만날 수 있는 기회 및 함께 배울 수 있는 다양한 계기를 제공합니다.

지역과의 교류도 소중히 하는 본교에서는 교토의 지역사회와 교류할 수 있는 다양한 자원봉사의 기회도 제공합니다. 많은 외국인 학생들이 '코카 리에종 클럽'에 등록하여 지역 이벤트 및 어린이 식당, 교토 마라톤 등에서 활약하고 있습니다. 학생 간은 물론, 지역 주민들과도 한층 깊은 교류를 가질 수 있습니다.

課外活動も盛んで、サークル活動と並んで、本学独自の自由参加型学習グループ「学Booo(まなぶー)」も人気です。教職員アドバイザーとともに学生主体で活動し、同じ興味を持つ仲間と出会うチャンスが豊富にあります。

地域とのつながりも大切にしており、京都の地域社会とつながるボランティアの機会も充実しています。多くの外国人学生が「光華リエゾンクラブ」に登録し、地域イベントや子ども食堂、京都マラソンなどで活躍。学生同士はもちろん、地域の方々との交流も深められます。

마나Booo  
(마나부)



실적



국제 교류 동아리  
~Future Bridge~



일본 전통미·  
일본 테이스트 연구회

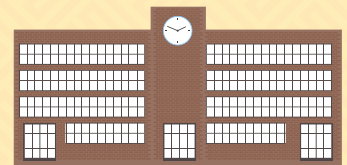


술 주조와  
사람의 유대 등



## 학부, 학과, 대학원, 전공과

学部・学科・大学院・専攻科



대학 大学	간호복지재활학부 看護福祉リハビリテーション学部	복지재활학과 福祉リハビリテーション学科	● 작업치료전공 / 언어청각전공 作業療法専攻 言語聴覚専攻
	건강과학부 健康科学部	간호학과 看護学科	● 심리학과 心理学科
	사회학부 社会学部	건강영양학과 健康栄養学科	● 사회공동창조학과 社会共創学科
	어린이교육학부 こども教育学部	건강영양사전공 / 건강스포츠영양전공 管理栄養士専攻 健康スポーツ栄養専攻	● 어린이교육학과 こども教育学科
단기대학부 短期大学部	● 치위생학과 (3년제) 歯科衛生学科 (3年制)	유아교육코스 / 초등교육코스 幼児教育コース 初等教育コース	단기대학부 전공과 短期大学部専攻科
	● 라이프디자인학과 (2년제) ライフデザイン学科 (2年制)	치과위생학 전공과 [1년 과정] 歯科衛生学専攻 [1年課程]	2027년도 개설 (설치 구상 중) 2027年度開設 (設置構想中)
대학원 大学院	● 간호학연구과 간호학 전공과 [석사 과정] 看護学研究科 看護学専攻 [修士課程]	전공과 専攻科	● 조산사 양성 전공과 [1년 과정] 助産学専攻科 [1年課程]
	● 심리학연구과 임상심리학전공 [석사 과정] 心理学研究科 臨床心理学専攻 [修士課程]		



◀ 각 학과 및 대학원 등의 자세한 정보는 여기  
各学科・大学院等の詳しい情報はこちら

※ 대학원과 전공과에서는 외국인 학생 입시를 실시하지 않습니다.  
※ 大学院と専攻科では外国人学生入試を実施していません。

# 학부·학과 学部・学科

## \* 외국인 학생 입학 선발을 실시하고 있는 학과 外国人学生入学選抜を実施している学科

### 간호복지재활학부 복지재활학과 작업치료전공

看護福祉リハビリテーション学部  
福祉リハビリテーション学科  
作業療法専攻

어린이부터 고령자, 재해 시에 이르기까지 다양한 현장에서 활약할 수 있는 작업치료사를 목표로 질병 및 부상, 치매 등 다양한 요인으로 '작업'을 할 수 없게 된 분을 대상으로 치료를 실시하는 전문직 '작업치료사'를 양성. 신체적 기능뿐만 아니라 '정신'적인 면에 대해서도 치료를 실시합니다. 한 사람 한 사람의 환자를 마주하고 다가가는 인재를 양성합니다.



홈페이지는 여기  
ホームページはコチラ

子どもから高齢者、災害時にいたるまで多様な現場で活躍できる作業療法士を目指す  
病气やけが、認知症など、さまざまな要因で"作業"が行えなくなった方を対象に治療を行う専門職"作業療法士"を養成。身体的機能だけでなく、「精神」に対しても治療を行います。一人ひとりの患者さんに向き合い寄り添う人材を育てます。

## \* 국가시험 합격으로 의료 비자를 취득하고 일본에서 일할 수 있습니다! 国家試験合格で医療ビザを取得し日本で働けます!

### 1 일본에 13명※밖에 존재하지 않는 전문작업치료사(특별지원교육)이 재직 중 ※ 2025년 3월 시점 실천적인 어린이의 재활을 학습



일반적인 작업치료와 함께 어린이들의 자발성을 길러, 성공 체험을 쌓을 수 있는 '놀이' 및 '요리', '음악' 등을 통한 작업치료를 통해 어린이의 '마음', '몸', '생활' 지원에 필요한 능력을 다양한 각도로부터 배웁니다. 어린이 발달장애에 강한 작업치료사를 양성합니다.

日本に13名※しかいない専門作業療法士(特別支援教育)が在籍 ※2025年3月時点  
実践的な子どものリハビリテーションを学べる

通常の作業療法に加え、子どもたちの自発性を育み、成功体験を積むことのできる"遊び"や"料理""音楽"などを通した作業療法で、子どもの「こころ」「からだ」「生活」への支援に必要な力をさまざまな角度から学びます。子どもの発達障害に強い作業療法士を養成します。

### 3 해외 대학의 병원 견학 실습 체험 국제 재활을 학습하여 세계에서 활약할 수 있는 작업치료사로



글로벌화가 확대되고 있는 오늘날, 작업치료는 다양한 국적이나 문화를 지닌 사람들을 대상으로 하며 국제적인 전문직과도 협동이 필요합니다. 이에 따라 본교에서는 의료 복지 및 교육 현장뿐만 아니라, 민간 기업이나 국제 기관에서 활약할 수 있는 인재 육성에 주력하고 있습니다. 국제 재활 수업에서는 싱가포르를 직접 방문하여 영어로 수업을 받거나 현지 병원의 견학 실습에 참가하여, 보다 넓은 시야와 국제적인 관점을 습득합니다.

※ 희망자에 한해 실시

海外の大学での病院見学実習を体験  
国際リハビリテーションを学び、世界で活躍できる作業療法士に

グローバル化の中、作業療法は多様な国籍や文化を持つ人々を対象にし、国際的な専門職とも協働します。だからこそ、本学では医療福祉や教育現場だけでなく、民間企業や国際機関で活躍できる人材を育成することに注力しています。国際リハビリテーションの授業では、シンガポールへ渡航して英語での授業や現地の病院見学実習に参加し、より広い視野と国際的な視点を身につけます。

※希望者のみ

### 2 지역재해 재활 및 안전위기관리를 배우고 재해 지원의 장에서 활약할 수 있는 작업치료사로



작업치료사의 관점은 다양한 재해 지원의 장에서도 필요합니다. 지역재해 재활수업에서는 대피소에서 골판지 침대를 사용한 취침 및 재해 요리 체험을 통해 재해 대비 및 재해 지원에 임기응변으로 대응할 수 있는 능력을 습득합니다.

地域災害リハビリテーションや安全危機管理を学び  
災害支援の場で活躍できる作業療法士に

作業療法士の視点は、さまざまな災害支援の場でも必要とされます。地域災害リハビリテーションの授業では、避難所でのダンボールベッドを使用した就寝や災害料理の体験を通して、災害への備えや災害支援において、臨機応変に対応できる力を習得します。

### 4 서툰 분야를 극복하고 한 사람 한 사람을 합격으로 조기 임상실습·국가시험 대책



다른 양성학교에서는 4학년 때 행해지는 경우가 많은 종합 임상실습을 본교에서는 3학년의 커리큘럼에 포함시키면서 4학년은 이른 시기부터 국가시험 대책 마련에 집중할 수 있습니다. 국가시험 대책으로서 1학년부터 개개인에게 맞춤형 지도를 거듭하여 합격으로 인도합니다.

苦手分野を克服し、一人ひとりを合格に導く  
早期臨床実習・国家試験対策

他の養成校では4年次で行われることの多い総合臨床実習を、本学では3年次のカリキュラムから組み込むことで、4年次は早期から国家試験対策に集中して取り組むことができます。国家試験対策については、1年次から一人ひとりに合わせた指導を積み重ね、合格へと導きます。

### 환자의 생활 재구축을 실천적으로 학습 교토 전통문화 작업치료 기술론

교토의 전통문화를 활용한 작업 활동을 통해 치료의 기본적인 지식과 기술을 습득. 작업 기술의 구조를 '도구, 재료, 공정'으로 나누어 분석하고 다양한 시점에서 작업 기술을 파악하는 힘을 길러, 환자의 '생활 재구축'을 실천적으로 배웁니다.

患者さんの生活の再構築を実践的に学ぶ 京都伝統文化作業療法技術論

京都の伝統文化を生かした作業活動を通して、治療の基本的な知識と技術を習得。作業技術の構造を「道具・材料・工程」に分けて分析し、さまざまな視点から作業技術を捉える力を養い、患者さんの「生活の再構築」を実践的に学びます。



### PICK UP! 과목 PICK UP! 科目

# 간호복지재활학부 복지재활학과 언어청각전공

看護福祉リハビリテーション学部  
福祉リハビリテーション学科  
言語聴覚専攻

## 커뮤니케이션의 즐거움을 지원하는 언어청각사

언어나 청각, 연하(嚥下)에 장애가 있는 사람을 지원하는 재활 전문직 '언어청각사'를 양성. 임상실습 등을 통해 현장에서 활약하는 전문가에게 배움을 얻고 각 전문직과 연계하여 팀 의료를 서포트할 수 있는 인재를 양성합니다.



홈페이지는 여기  
ホームページはコチラ

## コミュニケーションの楽しさを支援する言語聴覚士へ

ことばや聞こえ、飲み込みに障害がある人を支援するリハビリテーションの専門職「言語聴覚士」を養成。臨床実習などを通して現場で活躍するプロから学び、各専門職と連携しチーム医療を支えることのできる人材を育てます。

### 1 의료 현장의 '생동감'을 현역 전문가에게서 학습 최전방에서 활약하는 의사 및 언어청각사가 지도



의료 현장에서 활약하고 있는 전문가에게서 의료 현장과 그곳에서 근무하는 의료 종사자의 현재 및 언어청각사의 중요성과 역할에 대해 배우고, 언어 청각 장애 당사자 및 가족들의 이야기를 직접 들을 수 있는 기회도 풍부하게 제공합니다.

医療現場の“リアル”を現役のプロから学ぶ  
第一線で活躍する医師や言語聴覚士が指導

医療現場で活躍されているプロフェッショナルから、医療現場とそこで働く医療従事者の現状や言語聴覚士の重要性や役割について学ぶとともに、言語聴覚障害の当事者やそのご家族から直接話を聴く機会も豊富にあります。

### 2 생동감 있는 임상을 배우는 다채로운 기회 교내 클리닉에서의 연습과 실습



캠퍼스 내에 위치한 '코카건강증·플레이얼클리닉'은 언어청각전공 전임교원(의사)이 원장을 맡고 있는 치매 및 플레이얼 예방을 위한 클리닉입니다. 본 전공의 교원이 언어청각사나 의사로서 진료 및 검사 등에 종사하고 있는 이곳에서, 학생들의 연습 및 실습 장소로도 활용하여 현장감 있는 지역 의료와 전문직 연계를 피부로 경험하고 배울 수 있습니다.

臨床をリアルに学ぶ機会が豊富  
学内クリニックでの演習や実習

キャンパス内にある「光華もの忘れ・フレイルクリニック」は、言語聴覚専攻の専任教員(医師)が院長を務める認知症・フレイル予防のためのクリニックです。本専攻の教員が言語聴覚士や医師として診療・検査などに携わっており、学生の演習や実習の場としても活用することで、リアルな地域医療や専門職連携を肌で経験し、学ぶことができます。

### 3 팀 의료에 부응하는 스페셜리스트로 다채로운 타 학과와의 다직종 연계 교육

언어청각사에게는 의사, 간호사 등과의 다직종 협동에 있어 팀워크가 필수적입니다. 본교에서는 교도 및 인접한 시가 지구에서도 가장 다채로운 전문직 양성을 통해 내실화된 다직종 연계 교육을 제공합니다. 학부 및 학과를 넘어 서로에게 배움을 얻는 횡단적인 커리큘럼으로 팀 의료의 일원으로서 필요한 실천력을 양성합니다.



チーム医療に応えるスペシャリストに  
他学科との多職種連携教育が充実

言語聴覚士には、医師、看護師などとの多職種協働におけるチームワークが不可欠です。本学では京都・滋賀地区トップクラスの専門職養成の幅広さにより、多職種連携教育が充実。学部学科を越え相互に学び合う横断的なカリキュラムで、チーム医療の一員として必要な実践力を養成します。

### 4 전원 수험 및 전원 합격을 목표로 국가시험에 대한 전폭적인 지원

1학년부터 수업 내용과 국가시험 대책을 연동시켜 기초 학력과 전문 과목에 있어 순환형으로 심도 있는 이해를 돕고, 이와 동시에 담당 교원의 정기적인 진척 확인과 개별 지도를 실시합니다. 3학년부터는 학생의 숙달도에 맞춘 소규모 보충 학습을 통해 서툰 분야를 극복합니다. 졸업 후에도 임상 업무, 대학원 진학, 재취업, 국가시험 재도전을 지원하는 개인 상담 및 졸업 후 세미나를 실시합니다.

全員受験・全員合格を目指す  
国家試験への手厚いサポート

1年次から授業内容と国家試験対策を連動させ、基礎学力と専門科目の理解を循環型で深めるとともに、担当教員による定期的な進捗確認と個別指導を行います。3年次からは、学生の習熟度に合わせた少人数制の補習で苦手分野を克服。卒業後も、臨床業務、大学院進学、再就職、国家試験の再挑戦をサポートする個人相談や、卒業セミナーを実施しています。

## TOPICS

### 고령자 및 장애인의 식생활에 관한 지원 활동 'KOKA☆오렌지 서포터즈'

고령자 및 장애자의 구강 기능 저하를 예방하여 언제나 맛있고 안전한 음식 섭취의 계몽을 목적으로 데이 서비스 및 개호 예방 교실 등에서 학생들이 지역을 대상으로 하는 계몽 이벤트 활동을 하고 있습니다. 또한, 기합 및 타 학과와 협동하여 고령자 및 장애인이 삼키기 쉬운 화과자 및 기능성 화과자 개발에도 힘쓰고 있습니다.



### 高齢者や障害のある方に対する食支援活動 「KOKA☆オレンジサポーターズ」

高齢者・障害者の口腔機能の低下を予防し、いつまでもおいしく安全に食べ続けることの啓発を目的として、デイサービスや介護予防教室などで地域の方に向けた啓発イベントに学生たちが取り組んでいます。また、企業や他学科と協働して高齢者・障害者が飲み込みやすい和菓子・機能性と菓子の開発にも励んでいます。

## 간호복지재활학부 간호학과

看護福祉リハビリテーション学部  
看護学科

### 사람들의 행복한 삶을 돕는 케어를 위해 자신을 소중히 여기는 간호사로

교훈 '진실한 마음(배려하는 마음)'을 소중히 하는 불교 정신에 근거한 간호 교육이 특징. 간호사와 더불어 보건의사의 국가 자격 및 양호 교사의 면허 취득을 목표로 하는 것도 가능합니다.



홈페이지는 여기  
ホームページはコチラ

人々の幸福な暮らしを支えるケアをするために自分を大切にできる看護師へ  
校訓「真実心(おもいよりの心)」を大切にする仏教精神に基づく看護教育が特徴。看護師に  
加え、保健師の国家資格や養護教諭の免許取得を目指すことも可能です。

★ 국가시험 합격으로 의료 비자를 취득하고 일본에서 일할 수 있습니다! 国家試験合格で医療ビザを取得し日本で働けます!

### 1 풍요로운 인간성의 양성 본교만의 독자적인 '불교 간호'



중의학  
中医学

불교 정신에 근거한 독자적인 과목을 통해 '생명'에 대한 다양한 시각을 이해하고, 불교의 관점에서 생로병사를 생각하여 고도의 간호 지식 및 기술은 물론, 풍요로운 인간성과 윤리관을 기릅니다. 또한, '중의학', '홀리스틱 헬스', '여성과 건강' 등 독자적인 과목을 통해 마음과 몸을 정돈하고 자기 자신을 마주하면서 환자에게 다가감과 동시에, 간호사 자신에 대한 셀프 케어도 배워보며 전인적인 케어를 할 수 있는 힘을 키웁니다.

豊かな人間性を養う  
本学独自の「仏教看護」

仏教精神に基づく独自科目により「いのち」に対するさまざまな捉え方を知り、仏教の観点から生老病死を考えることで、高度な看護の知識や技術はもちろん、豊かな人間性・倫理観を養います。また、「中医学」「ホリスティック・ヘルス」「女性と健康」などの独自科目を通して、心と身体を整え、自分自身を見つめ患者さんに寄り添うとともに看護師自身のセルフケアについても学び、全人的なケアができる力を身につけます。

### 3 글로벌 사회에서 활약할 수 있는 능력 양성 해외 연수



인도네시아 학생들과의 교류  
インドネシアの学生との交流

글로벌화가 확대되고 있는 오늘날, 국내외를 불문하고 다른 문화를 가진 사람들을 케어할 기회가 증가하고 있습니다. 간호 지식 및 기술 습득과 더불어 해외 간호 연수 및 단기 유학을 통한 해외 연수로 같은 목표를 지닌 외국 학생들과의 국제 교류를 통해, 글로벌한 관점을 습득하고 다양성을 존중할 수 있는 간호 케어를 추구합니다.  
※ 해외 연수의 경우 희망자에 한해 실시.

グローバル社会で活躍できる力を身につける  
海外研修

グローバル化が進む中で、国内外を問わず異文化を持つ人々のケアをする機会は増えてきています。看護の知識や技術の習得に加えて、海外看護研修や短期留学での海外研修により、同じ目標を持つ外国の学生との国際交流を通してグローバルな視点を身につけ、多様性を尊重できる看護ケアを追求します。 ※海外研修については、希望者のみ。

### 2 다양한 환자에 대응하는 확실한 기술 습득 풍부한 실습실

전문적인 간호 원조의 기초 기술을 최신 학습 시스템으로 습득하는 '기초간호학 실습실' 및 재택 요양의 의미를 이해하고, 일상생활을 중심으로 재택 간호 원조의 기본을 습득하는 '재택간호학 실습실' 등, 본교에서는 영역마다 실천적으로 간호 기술을 학습할 수 있는 실습실을 완비하고 있습니다.



기초간호학 실습실  
基礎看護学実習室



재택간호학 실습실  
在宅看護学実習室

さまざまな患者さんに対応する確かな技術を学ぶ  
豊富な実習室

専門的な看護援助の基礎技術を最新の学習システムで習得する「基礎看護学実習室」や在宅で療養する意味を理解し、日常生活を中心とした在宅看護援助の基本を習得する「在宅看護学実習室」など、本学では、領域ごとに実践的に看護技術を学べる実習室を完備しています。

### 4 현장에서의 대처 능력을 양성 팀 의료 및 지역 포괄 케어



교토 및 시가 지구의 의료 및 복지 분야에서의 다채로운 최정상급 전문직 양성을 활용하여 재활 및 영양, 치과, 심리 등 타 학과의 학생들과 서로 배움의 기회를 가지는 다직종 연계 교육을 실시하고 있습니다. 다양한 가치관을 접함으로써 유니버설한 관점에서 타 직종과 협동할 수 있는 능력과 학제적인 간호 능력을 기릅니다.

現場での対応力を養う  
チーム医療や地域包括ケア

京都滋賀エリアでトップクラスの医療・福祉の専門職養成の幅広さを生かし、リハビリテーションや栄養、歯科や心理など他学科の学生と学び合う多職種連携教育を展開しています。多様な価値観に触れることでユニバーサルな視点に立ち、他職種と協働できる能力と学際的な看護力を養います。

### 자신의 건강을 돌보는 능력을 학습 **홀리스틱 헬스 I**

보완대체요법 등의 접근법 및 요가, 아로마 테라피를 이용하여 인간이 본래 지닌 자연 치유력을 높이는 방법을 배우고, 심신뿐만이 아니라 그 사람을 둘러싼 환경도 고려하면서 환자나 간호사, 인간의 건강 유지에 대해 포괄적으로 생각합니다.

自身の健康をケアする力を学ぶ **ホリスティック・ヘルス I**

補完・代替療法等のアプローチや、ヨガ、アロマテラピーによる人間が本来もつ自然治癒力を高める方法を学び、心身だけでなく、その人を取り巻く環境も視野に、患者さんや看護師、人間の健康維持について包括的に考えます。



**PICK UP! 과목**  
PICK UP! 科目

# 건강과학부 건강영양학과 관리영양사전공

健康科学部  
健康栄養学科  
管理栄養士専攻

## 한 사람 한 사람을 생각한 식품으로 건강을 돕는 관리영양사로

의료·복지시설의 영양 관리 담당 관리영양사를 양성하는 '메디컬영양코스'와 식품 제조사, 식품 가공, 외식·중식 산업에서 활약하는 관리영양사를 양성하는 '식품창출코스'의 2개 코스로 개개인을 고려하여 음식으로 건강을 돕는 관리영양사를 양성합니다.



홈페이지는 여기  
홈페이지는コチラ

## 一人ひとりに寄り添い食で健康を支える管理栄養士へ

医療・福祉施設における栄養管理に関わる管理栄養士を養成する「メディカル栄養コース」と、食品メーカー、食品加工、外食・中食産業で活躍する管理栄養士を養成する「食創造コース」の2つのコースで一人ひとりに寄り添い、食で健康を支える管理栄養士を養成します。

## 코스의 깊이 있는 배움을 통해 지향하는 미래상의 실현

コースの深い学びで、目指す将来像を実現する



### 메디컬영양코스

병원·복지시설의 영양 관리 담당 관리영양사를 양성하는 코스. 병동 영양 관리에 필요한 생리학, 질환별 영양제 플래닝, 플레일※ 예방 및 개인맞춤형(테일러 메이드) 영양요법 등에 대해 배우고, 다직종 연계 교육을 통해 팀 의료의 일원으로서 기여할 수 있는 능력을 습득합니다.

※플레일이란, 정상에서 요 개호로 이행하는 중간 단계라고 알려져 있으며, 노화에 따라 근력이 쇠약해지고 쉽게 피로해지면서 집에서만 머물게 되는 등 나이가 들면서 생기기 쉬운 쇠약 전반을 가리킵니다.

### メディカル栄養コース

病院・福祉施設における栄養管理に関わる管理栄養士を養成するコース。病棟栄養管理に必要な生理学、疾患ごとの栄養剤のプランニング、フレイル※予防やテーラーメイド栄養療法などについて学ぶとともに、多職種連携教育でチーム医療の一員として貢献できる力を身につけます。

※フレイルとは、健康から要介護へ移行する中間の段階といわれており、加齢に伴い筋力が衰え、疲れやすくなり家に閉じこもりがちになるなど、年齢を重ねたことで生じやすい衰え全般を指しています。



### 식품창출코스

식품 제조사, 식품 가공, 외식·중식 산업에서 활약하는 관리영양사를 양성하는 코스. 건강 과제에 대응한 건강 메뉴 제안 및 기능성 식품 개발, 식품 개발 시의 기초 지식 및 프로세스, 가공 식품의 제조 원리 등을 학습하고 식품이나 메뉴를 창출하여 사회에 전달하기 위한 지식과 기술을 습득합니다.

### 食創造コース

食品メーカー、食品加工、外食・中食産業で活躍する管理栄養士を養成するコース。健康課題に対応したヘルシーメニューの提案や機能性食品の開発、食品開発における基礎知識やプロセス、加工食品の製造原理などを学習し、食品やメニューを創造し、社会に発信していくための知識と技術を修得します。

### PICK UP! 과목

PICK UP! 科目



### 실천적인 기술의 습득 공중영양학 실습

공중 영양 활동에 필요한 식사조사법과 통계 처리, 공중영양프로그램의 제안과 실천에 대해 학습합니다. 대상 지역 및 집단의 요구와 과제를 파악한 후, 활동 목표와 계획을 제안 및 실시하여 결과를 평가하는 과정 속에서 실천적인 스킬을 습득합니다.

実践的なスキルが身につく

### 公衆栄養学実習

公衆栄養活動において必要な食事調査法や統計処理、公衆栄養プログラムの立案と実践について学びます。対象地域や集団のニーズと課題を把握した上で、活動目標と計画を立案・実施し、その結果を評価するサイクルの中で実践的なスキルを習得します。

### PICK UP! 과목

PICK UP! 科目



### 실험을 통해 식품 성분에 대한 심도 있는 이해 식품학 실험 II

식품학 등의 강의로 얻은 지식을 심화하기 위해 실험을 통해 식품의 성분(무기질, 비타민, 기호 성분), 물성 등을 배웁니다. 자주 접하는 식품을 대상으로 성분의 화학적 성질을 학습하고 식품 분석의 기술(계획성, 확실성, 안전성)도 함께 습득합니다.

実験を通して食品成分への理解を深める

### 食品学実験II

食品学などの講義で得た知見をより深く理解するために、実験を通して食品の成分(無機質・ビタミン・嗜好成分)、物性などを学びます。身のまわりの食品を対象に成分の化学的性質を学び、食品分析における技術(計画性・確実性・安全性)も修得します。

# 건강과학부 건강영양학과 건강스포츠영양전공

健康科学部  
健康栄養学科  
健康スポーツ栄養専攻

## 스포츠·영양 교육의 양면에서 사람들의 건강을 관리

건강 상태 및 생활 습관에 맞추어 적절한 영양소를 섭취하기 위한 식사와 영양 보충 방법을 학습하는 '스포츠매니지먼트코스'와 메뉴 개발과 관련하여 생산부터 판매, 홍보 활동 등 기존 영양사의 범위를 초월한 학습을 실시하는 '식품매니지먼트코스'의 학습을 통해 스포츠 및 영양 교육의 양면에서 사람들의 건강을 관리하는 인재를 육성합니다.



홈페이지는 여기  
ホームページはコチラ

## 스포츠·栄養教育の両面から人々の健康をマネジメントする

健康状態や生活習慣に合わせて、適切な栄養素を摂取するための食事や栄養補給の方法を学ぶ「スポーツマネジメントコース」と、メニュー開発に関わる生産から販売・広報活動など、これまでの栄養士の枠を超えた学びを展開する「食マネジメントコース」の学びで、スポーツ・栄養教育の両面から人々の健康をマネジメントする人材を育てます。

## 스포츠&영양의 학습을 통해 폭넓은 지식과 스킬 습득

スポーツ&栄養の学びで、幅広い知識とスキルを修得



### 스포츠매니지먼트코스

일반인부터 운동선수까지 폭넓은 대상자의 건강 상태와 생활 습관에 맞추어 적절한 영양소를 섭취하기 위한 식사 및 영양 보충 방법을 배웁니다. 아울러 지식을 정착시켜 실천력을 습득하는 연습 및 실습도 다수 제공합니다. 건강스포츠분야에서는 건강 유지에 효과적인 신체 동작 방법을 트레이닝 및 운동으로 체험하면서 실천적으로 학습합니다.

### 스포츠マネジメントコース

一般の方からアスリートまで幅広い対象者の健康状態や生活習慣に合わせて、適切な栄養素を摂取するための食事や栄養補給の方法を学びます。さらに、知識を定着させ実践力を身につける演習・実習も多くあります。健康スポーツ分野においては、健康維持に効果的な身体の動かし方について、トレーニングやエクササイズを体験しながら実践的に学びます。



연구 주제 예 研究テーマ例

- 육상경기부에 조식 제공  
陸上競技部への朝食提供



### 식품매니지먼트코스

영양사의 입장에서 '식품'을 토탈 프로듀싱하여 푸드 비즈니스 분야에서 활약할 수 있도록 메뉴 개발에 관련된 생산에서부터 판매, 홍보 활동 등 기존 영양사의 범위를 초월한 배움을 실시합니다. 아울러 해외 연수 등을 통해 타문화나 가치관을 접함으로써 다양한 식품을 제공할 수 있는 영양사양성에 기여합니다.

### 食マネジメントコース

栄養士の立場から「食」をトータルプロデュースし、フードビジネス分野で活躍できるよう、メニュー開発に関わる生産から販売・広報活動など、これまでの栄養士の枠を超えた学びを展開します。さらに、海外研修などを通じて、異なる文化や価値観に触れることで、多様な食の展開ができる栄養士の養成につなげていきます。



연구 주제 예 研究テーマ例

- 계란 알레르기에 대응한 구운 도넛 개발  
卵アレルギー対応の焼きドーナツを開発

## PICK UP! 과목

PICK UP! 科目

### 장인의 손기술을 직접 보고 체험 교토의 식문화

職人の手仕事を見て体験できる 京都の食文化



식품매니지먼트코스  
食マネジメントコース

교토 화과자의 역사 및 특징 등을 강의로 학습하고 실습에서는 교토 화과자 장인의 손기술을 가까이서 보고, 실제로 만들어 보는 체험도 할 수 있습니다. 이러한 현장감 있는 배움을 통해 교토의 심오한 식문화에 접함으로써 맛, 모양, 향 등 오감으로 느껴보는 감성을 습득합니다.

京菓子の歴史や特徴などを座学で学び、実習では京菓子職人の手仕事を間近で見て、実際に菓子づくりの体験もできます。こうした生きた学びを通して京都の奥深い食文化に触れることで、味・見た目・香りなど五感で味わう感性が身につきます。

### JA 전국농업협동조합연합회 교토와 메뉴 개발 기획을 통해

교토의 식문화를 학습  
~산학 연계 프로젝트~

JA全農京都とのメニュー開発企画から京都の食文化を学ぶ  
~産学連携プロジェクト~

JA 전국농업협동조합연합회 교토가 운영하는 '미노루 다이닝'과 연계하여, 교토의 제철 식재료를 활용한 메뉴 개발에 힘쓰고 있습니다.



JA全農京都が運営する「みのるダイニング」と連携し、京都の旬の食材を使用したメニューの開発に取り組んでいます。



## 건강과학부 심리학과

健康科学部  
心理学科

### 마음을 배우면 보이는 나의 새로운 가능성

'임상·심리코칭', '어린이·발달지원', '사회·범죄심리'의 3가지 코스에서 배운 심리학을 의료, 교육, 복지, 보육, 사법, 산업 등 다양한 분야에서 활용할 수 있는 실천력을 습득합니다.



홈페이지는 여기  
ホームページはコチラ

### 心を学ぶと見えてくるわたしの新たな可能性

「臨床・心理カウンセリング」「子ども・発達支援」「社会・犯罪心理」の3つのコースで学んだ心理学を医療・教育・福祉・保育・司法・産業などさまざまな分野で生かせる実践力を身につけます。

### 배움을 심화하는 3가지 과정

学びを深める3つのコース



#### 임상·심리코칭코스 臨床・心理カウンセリングコース

심리적인 지원을 필요로 하는 사람의 마음에 다가갈 수 있도록 심리 평가 및 심리 면접을 통한 전문적 지원의 지식과 기능의 기초를 배웁니다. 공인심리사 및 임상심리사를 목표로 하는 사람에게는 진학 지원을 실시합니다.

心理的な支援を必要としている人の心に寄り添えるよう、心理アセスメントや心理面接による専門的支援の知識と技能の基礎を学びます。公認心理師や臨床心理士を目指す人には進学支援を行います。



#### 어린이·발달지원코스 子ども・発達支援コース

유아 및 아동의 성장을 지원하고 발달상의 어려움에도 대응할 수 있도록 발달심리학의 전문 지식 및 발달 지원의 기초를 배웁니다. 아동복지시설에서 활동하는 보육사나 아동지도원의 양성도 실시하고 있습니다.

幼児や児童の育ちを支え、発達上の困りにも応じられるように、発達心理学の専門知識や発達支援の基礎を学びます。児童福祉施設で活動する保育士や児童指導員の養成も行っています。



#### 사회·범죄심리코스 社会・犯罪心理コース

대인 관계 및 소비 행동의 심리 등 사람과 사람, 사람과 사회의 심리적인 상호 작용을 탐구하는 사회심리학과 범죄자의 심리나 범죄 예방, 비행소년에 대한 심리적 케어 등을 연구하는 범죄심리학을 전문적으로 배울 수 있습니다.

対人関係や消費行動の心理など、人と人、人と社会の心理的相互作用を探究する社会心理学と、犯罪者の心理や犯罪の予防、非行少年への心理的ケアなどを研究する犯罪心理学を専門的に学べます。

### PICK UP! 과목

PICK UP! 科目

문화와 치유의 관계를 체험을 통해 고찰

#### 교토문화심리학

'교토다움'의 구성 요소를 심리학적으로 고찰하고 교토 화과자 만들기 체험 등의 야외 활동을 통해 '교토다움'을 느껴보고 이해를 심화합니다. 그 밖에도 향주머니 만들기 체험 및 교토의 여행의 플랜 고안 등을 통해 교토 문화와 치유의 관련성을 고찰합니다. 주제적인 체험을 통해 교토의 문화를 이해하고, 자신이 문화 속에 살고 있다는 것을 실감할 수 있는, 다채로운 교외 체험 학습으로 구성된 수업입니다.

文化と癒しの関係を体験を通じて考察  
京都文化心理学

“京都らしさ”の構成要素を心理学的に考察し、京菓子作り体験などのフィールドワークを通して、“京都らしさ”を実感理解を深めます。他にも、香袋作り体験や京都の旅のプラン考案などを通して、京都文化と癒しの関連性を考えます。主体的な体験によって京都の文化を理解し、自分が文化の中に生きていることを実感する、学外での体験学習を豊富に組み込んだ授業です。



# 사회학부 사회공동창조학과

社会学部  
社会共創学科

## 사람, 지역, 세계를 연결하는 새로운 사회를 창조하다 유일무이한 사회학부가 탄생

본 학과에서는 사회 문제의 해결에만 힘쓰지 않습니다. '공동창조'를 모토로 다양한 아이디어와 강점을 결합하여 누구나 웃으면서 살아가 수 있는 '웰빙' 사회를 위해 문·이과 융합형 학습 및 기존 학과와 연계한 학습을 실현하고 문제 발견과 해결로 이끄는 '디자인 사고'를 실천 중시로 학습합니다.

## 人・地域・世界をつなぎ、新たな社会を創る どこにもない社会学部が誕生

本学科では、社会問題の解決に取り組むだけではありません。「共創」を合言葉に多様なアイデアや強みを掛け合わせ、誰もが笑顔で生きられる“Well-Being”な社会を目指すため、文理融合型の学びや、既存の学科と連携した学びを実現し、問題発見と解決へ導く「デザイン思考」を実践重視で学びます。



ホームページは  
こちらをクリック

## 목표 가능한 자격 40종류 이상

目指せる資格  
40種類以上

전문성을 높이는 3가지 코스 専門性を高める3つのコース      코스를 넘나드는 과목 수강도 가능합니다.  
コースを横断した科目受講も可能です。

### 지역공동창조 코스

지역에서부터 미래를 변화시키다  
당신의 아이디어로 도시와 사람을 더욱 빛나게

#### 地域共創コース

地域から未来を変える  
あなたのアイデアでまちと人を輝かせよう



#### 이런 분들에게 추천    こんな人にオススメ

- ◎ 지역 사회에 애착이 있고 활기를 주고 싶다
- ◎ 도시 조성에 관심이 있다
- ◎ 사람과 직접 교류하는 것을 좋아한다
- ◎ 地元が好き・地域を元気にしたい
- ◎ まちづくりに興味がある
- ◎ 人と直接関わるのが好き

### 문화공동창조 코스

문화를 자원으로 미래를 창조하다  
교토에서 일본, 나아가 세계를 감동시킬 문화의 창조

#### 文化共創コース

文化を資源に未来を創る  
京都から日本中や世界を感動させる文化を創ろう



#### 이런 분들에게 추천    こんな人にオススメ

- ◎ 전통문화나 예술, 음악, 엔터테인먼트를 좋아한다
- ◎ 글로벌하게 일본문화를 알리고 싶다
- ◎ 창조적인 발상으로 새로운 것을 창출하고 싶다
- ◎ 伝統文化や芸術、音楽、エンタメが好き
- ◎ グローバルに日本文化を発信してみたい
- ◎ クリエイティブな発想で新しいことを生み出したい

### 스마트사회공동창조코스

디지털×경영의 시점으로 미래를 개척하다  
사회를 스마트하게 변혁하는 크리에이터로

#### スマート社会共創コース

デジタル×経営の視点で未来を拓く  
社会をスマートに変えるクリエイターになろう



#### 이런 분들에게 추천    こんな人にオススメ

- ◎ 디지털 기술도 문과적인 배움도 무게를 두고 싶다
- ◎ 프로그래밍이나 데이터 해석을 이용하여 사회 과제를 해결하고 싶다
- ◎ 새로운 서비스나 앱을 사용하는 것을 좋아한다
- ◎ 디지털技術も文系的な学びも大切にしたい
- ◎ プログラミングやデータ解析を使って社会課題を解決したい
- ◎ 新しいサービスやアプリを使うのが好き

## 다른 사회학부에는 볼 수 없는 학습의 특색    他の社会学部にはない学びの特色

### 1 교토코카가 지닌 강점의 활용    京都光華の強みを活かした 새로운 사회학부    新たな社会学部

사회학을 베이스로 경영, 심리, 데이터 사이언스, IT 등 복수 분야를 넘나드는 문·이과 융합형의 학습을 제공합니다. 실천을 중시한 학습으로 '문제 발견'×'해결로 이어지는 디자인 사고'를 습득합니다.

社会学をベースに経営・心理・データサイエンス・ITなど複数分野を横断した文理融合型の学びを提供します。実践を重視した学習で、「問題発見」×「解決につながるデザイン思考」を身につけます。

### 3 '압도적인 일본문화의 이해'×'글로벌 시점'의 획득 「圧倒的な日本文化の理解」×「グローバル視点」の獲得

본교의 풍부한 네트워크를 활용하여 '일본문화의 역사'와 시대 및 지역을 초월한 '보편적인 가치'를 학습합니다. 여기에 해외 대학이나 국제기관과의 교류 프로그램을 통해 세계의 과제 및 사회 공동창조의 국제적 사례를 학습할 수 있습니다.



교토에서 배우는 전통문화  
京都で学ぶ伝統文化

本学の豊富なネットワークを活用し、「日本文化」の歴史と、時代や地域を超えた「普遍的な価値」を学びます。その上で、海外の大学や国際機関との交流プログラムによって、世界の課題や社会共創の国際的事例を学ぶことができます。

### 2 기업·지역과 공동창조    企業・地域と共創 사회 구현 프로젝트의 내실화    社会実装プロジェクトの充実

교토 등의 지방자치단체, 기업, NPO와의 '공동창조'로 학생이 지역 과제에 실천적인 교육을 실천합니다. 새로운 서비스나 이벤트, 상품 기획을 다루어 사회에서 구현 가능한 교육 활동을 추진합니다.

京都などの自治体・企業・NPOと“共創”し、学生が地域課題に実践的に取り組みます。新サービスやイベント、商品企画を手掛け、社会に実装する教育活動を推進します。

### 4 소수 인원제로 철저한 실천에 기초한 연습 少人数制で、徹底した実践に基づく演習

사회 공동창조에 필요한 스킬(커뮤니케이션, 프레젠테이션 등)을 익히는 소수 인원제 프로그램을 실시합니다. 폭넓은 전문 분야의 교원과 가까워서 배울 수 있는 학습 환경이 갖추어져 있어 '창업'에도 도전할 수 있습니다.

社会共創に必要なスキル(コミュニケーション、プレゼンテーションなど)を身につける少人数制プログラムを実施します。幅広い専門分野の教員と近い距離で学べる学習環境が整っており、「起業」にもチャレンジできます。

#### 실력력 육성 과목군 実践力育成科目群

웹니스  
프로그래밍  
정보커뮤니케이션  
사회 조사·데이터 활용  
디자인  
커리어 개발·창업

ウェルネス  
プログラミング  
情報コミュニケーション  
社会調査・データ活用  
デザイン  
キャリア開発・起業

# 어린이교육학부 어린이교육학과

こども教育部  
こども教育学科

## 교육과 사회를 이어 미래를 개척하는 교육자·보육자 양성

'코카 연계 교육' '코카 학생 공동 창조 프로그램' '코카 글로벌 프로그램'의 세 가지 프로그램을 통해 과학적 시각, 글로벌 감각, 지역과 협동하는 자세 등을 배우며 미래의 교육 및 보육 분야를 리드하는 인재로 성장합니다.

## 教育と実社会をつなぎ、未来を拓く教育者・保育者へ

「コウカ連携教育」「こども共創プログラム」「こどもグローバルプログラム」の3つのプログラムで、科学的視点やグローバル感覚、地域と協働する姿勢などを養い、未来の教育・保育をリードする人材を目指します。



홈페이지는 여기  
ホームページはコチラ

### 유아교육코스 幼児教育コース

모든 어린이를 정성스럽게 케어하는 유치원 교사·보육자 양성  
子ども一人ひとりに寄り添う幼稚園教諭・保育士へ

### 초등교육코스 初等教育コース

어린이 개개인의 잠재력을 끌어내고 개발하는 교원 양성  
すべての子どもの可能性を引き出し、伸ばすことのできる教員へ

## 학습의 특색 学びの特色

### 1 병설 유치원·초등학교에서 다양한 현장 실습 경험

併設幼稚園・小学校をフィールドにした豊富な実践経験

캠퍼스 안에 있는 병설 교육 기관에서 4년 동안 다양한 실습 과정을 실시합니다(약 70시간). 원아·아동들과 교류하며 현장이 요구하는 능력을 몸으로 익힐 수 있습니다.

4年間を通して、同一敷地内にある併設校園にて豊富な演習を実施(約70時間)。園児・児童との交流経験を積むことで、現場で通用する力を身につけます。

### 2 유치원, 어린이집, 초등학교 3개 자격증을 보유한 교육 전문가로 성장 가능

幼・保・小の3つの免許・資格で、教育のスペシャリストへ

유치원, 어린이집, 초등학교 3개 자격증을 동시에 취득할 수 있도록 커리큘럼이 구성되어 있습니다. 따라서 교육 현장이 요구하는 '유치원, 어린이집, 초등학교 연계' 능력을 갖춰 더 큰 가능성을 지닌 인재로 성장할 수 있습니다.

※ 일부 지자체 공립 유치원 중에는 채용 조건으로 초등학교 교원 면허를 요구하는 곳도 있습니다.

幼・保・小の3つの免許・資格を同時に取得できるカリキュラムで、教育現場で求められる「幼・保・小の連携」に応える力を養い、将来の可能性を広げます。

※公立幼稚園には採用条件として小学校教諭免許が求められる自治体があります。



### 3 교육과 사회를 이어 미래를 개척하는 교육자·보육자를 양성하기 위한 세 가지 공동 창조 프로그램

教育と実社会をつなぎ、未来を切り拓く教育者・保育者を育成する3つの共創プログラム



병설 교육 기관과 연계한 공동 창조  
코카 연계 교육

병설 교육 기관 내 실습을 통해 현장 대응력이 우수한 교육자·보육자로 성장합니다.

併設校園との共創  
コウカ連携教育

併設校園での実践を通し、現場での対応力に長けた教育者・保育者を目指します。



타 학과·지역·기업과 연계한 공동 창조  
코카 학생 공동 창조 프로그램

'어린이'라는 공통된 주제 아래 기존 교육학의 틀을 넘어 다양한 관점에서 학습합니다.

他学科・地域・企業との共創  
こども共創プログラム

「子ども」を共通テーマに従来の教育学の枠を超えて学び、多角的な視野を養います。



해외 협정 학교와 연계한 공동 창조  
코카 글로벌 프로그램

협정 학교 내 해외 연수를 통해 글로벌한 관점에서 교육·보육을 바라보는 시각을 기릅니다.

海外協定校との共創  
こどもグローバルプログラム

協定校での海外研修を通して、教育・保育についてのグローバルな視野を獲得します。

유아교육코스  
幼児教育コース

PICK UP! 과목  
PICK UP! 科目

### 보육 내용(종합표현 II): 코카유치원과의 연계 활동

수업에서 배운 표현 활동을 실제 보육에서 실천적으로 배우기 위해 병설된 코카유치원의 원아를 대상으로 그림책을 이용한 표현 놀이를 그룹별로 진행합니다. 도입부터 활동 방법까지 아이들이 어떻게 하면 즐겁게 활동할 수 있을지 그룹이 서로 의견을 내면서 당일을 위해 준비합니다.



保育内容(総合表現 II):  
光華幼稚園との連携活動

授業で学んだ表現活動を実際の保育の中で実践的に学ぶため、併設の光華幼稚園の園児を対象に絵本を基にした表現遊びをグループごとに行います。導入から動き方まで子どもたちがどうすれば楽しく活動できるかについてグループ内で意見を出し合い、当日に向けて準備を進めます。

초등교육코스  
初等教育コース

TOPICS

### 학생의 주체성을 키우는 실천의 장 '코카어린이클럽'

병설된 코카초등학교의 방과후 학교를 이용하는 아동을 대학 교실에 초청하여 '코카어린이클럽'을 개최하고 있습니다. 참가한 초등학생들이 배려하는 마음이나 자주성, 창조성, 과제 해결 능력을 익힐 수 있도록 학생들이 주체적으로 활동 내용을 고안하고 있습니다.



学生の主体性を育む実践の場  
「光華こどもクラブ」

併設の光華小学校のアフタースクールの児童を大学の教室に招き、「光華こどもクラブ」を開催しています。参加した小学生たちにおもいやりの心や自主性・創造性・課題解決能力を身につけてもらえるよう、学生たちが主体的に活動内容を考案しています。

## 단기대학부 치위생학과 (3년제)

短期大学部  
歯科衛生学科  
(3年制)

### 영유아부터 고령자에 이르기까지, 전 생애 치과·구강 보건의 니즈에 대응할 수 있는 치과위생사 양성

건강의 정신 아래, 타인을 배려하고 생각하는 마음으로 연령이 다양한 사람들의 치아와 구강 건강과 마주하며, 지역주민의 건강 조성을 지원할 수 있는 치과위생사를 양성. 개개인의 건강을 생각하는 교양과 태도를 습득한 인재를 육성합니다.

乳幼児から高齢者まで全ライフステージにおける歯科・口腔保健のニーズに対応できる歯科衛生士を養成  
建学の精神のもと、他者を配慮し、思いやる心を持ち、幅広い年代の人々の歯と口の健康と向き合い、地域住民の健康づくりを支援できる歯科衛生士を養成。一人ひとりの健康に寄り添える教養と態度を身につけた人材を育成します。



홈페이지는 여기  
ホームページはコチラ

**★ 국가시험 합격으로 의료 비자를 취득하고 일본에서 일할 수 있습니다!** 国家試験合格で医療ビザを取得し日本で働けます!

### 1 치과·구강 영역 전문가의 지도 치과 의사가 전임 교원

저작 및 연하(嚥下)의 신경 메커니즘, 충치 및 치주 질환을 일으키는 세균, 임플란트 치료 후의 유지 및 보수, 소아의 치과 치료, 입원 환자 및 외병 환자의 치과 치료, 다직종 연계 등 치과위생사의 폭넓은 영역에 정통하고 지도자로서 경험이 풍부한 전문가를 갖추고 있어, 수준 높은 전문성으로 학습할 수 있습니다.

歯科・口腔領域のエキスパートによる指導  
歯科医師が専任教員

咀嚼・嚥下の神経メカニズム、う蝕・歯周病を引き起こす細菌、インプラント治療後のメンテナンス、小児の歯科治療、入院患者や寝たきりの患者の歯科治療、多職種連携など、歯科衛生士の幅広い領域に精通し、指導者としても経験豊かな専門家が揃っているため、専門性の高いレベルで学ぶことが可能です。

### 2 풍부한 실습을 통해 향상되는 실천력 병설 초등학교, 유치원 내 치과 보건 지도



본교는 동일한 부지에 초등학교와 유치원을 병설하고 있습니다. 다른 양성 학교에서는 좀처럼 경험할 수 없는 아동 및 원아를 대상으로 치과 보건 지도를 자주 실시하며, 다양한 현장 경험을 쌓아 실천력을 높일 수 있다는 점도 본교의 장점입니다.

豊富な実習で実践力を高める  
併設小学校、幼稚園での歯科保健指導

本学は同一敷地内に小学校と幼稚園を併設しています。他の養成校ではなかなか経験することのできない児童や園児への歯科保健指導を頻繁に行い、多くの現場経験を積むことで、実践力を高められるのも本学の強みです。

### 단기대학부 전공과 치과위생학 전공 2027년도 개설! (설치 구상 중)

단기대학 졸업 후, 1년간 더 수학하는 '치과위생학 전공과'를 설치 구상 중입니다. 전문적으로 배우고 싶은 분이나 경력 향상을 목표로 하는 분들에게 추천합니다.

短期大学部専攻科  
歯科衛生学専攻 2027年度開設!(設置構想中)

短大卒業後、さらに一年間学修する「歯科衛生学専攻科」を設置構想中。専門的に学びたい人やキャリアアップを目指す人におすすめです。

### 치과위생사의 3대 업무 歯科衛生士の3大業務



치과 예방 처치  
'충치'와 '치주 질환'을 예방  
歯科予防処置  
「むし歯」と「歯周病」を  
予防する



치과 진료 보조  
치과 의사를 서포트  
歯科診療補助  
歯科医師のサポートを行う



치과 보건 지도  
치아·구강의 건강  
유지를 위한 지원  
歯科保健指導  
歯・口腔を健康に  
保つための支援

### 3 현대에 요구되는 치과 위생사 목표 폭넓은 전문직 양성 체제를 활용한 다직종 연계 교육

최근 들어 치과위생사의 업무는 치과 의원뿐만 아니라, 병원, 개호 시설, 재택 구강 위생 관리 등, 보다 고도화된 다양한 지식 및 기능과 더불어 다직종과 연계한 환자의 구강 케어가 요구되고 있습니다. 이에 따라 본교에서는 병설된 교토코카대학교와 연계하여 교토 및 시가 지구의 다채로운 최정상급 전문직 양성을 활용한 다직종 연계 교육을 실시합니다.

今求められる歯科衛生士をめざす  
幅広い専門職養成体制を生かした  
多職種連携教育

近年、歯科衛生士の業務は歯科医院だけではなく、病院、介護施設、在宅での口腔衛生管理などで、より高度で多様な知識と技能とともに多職種と連携した患者さんの口腔ケアも求められるようになりました。だからこそ、本学では併設の京都光華大学と連携し、京都滋賀エリアトップレベルの保健・医療・福祉分野の専門職養成の幅の広さを生かした多職種連携教育を行います。

### 4 풍부한 교양과 뛰어난 커뮤니케이션 능력의 습득 병설 대학의 풍부한 과목 수강 가능

다양한 환자를 배려한 적절한 구강 관리에는 전문 지식과 기술만으로는 대응할 수 없습니다. 본교에서는 액티브 러닝을 도입한 주체성을 키우는 수업이 많고, 커뮤니케이션 능력 향상을 위한 과목도 풍부합니다. 또한, 병설된 교토코카대학교에서 다채로운 과목도 수강할 수 있어 교양을 심화할 수 있습니다.

豊かな教養と高いコミュニケーション能力を身につける  
併設大学の豊富な科目を受講可能



多様な患者さんに寄り添い、適切な口腔ケアを行うためには専門知識とスキルだけでは対応できません。本学ではアクティブラーニングを取り入れた主体性を育む授業が多く、コミュニケーション能力を伸ばすための科目も豊富。また併設している京都光華大学で幅広い科目も受講でき教養も深まります。

### 4년제 대학 졸업 자격(학사) 취득 가능

치과위생학 전공과에 진학하면 학사(구강보건학) 학위가 취득 가능합니다. 기업이나 대형 병원, 교육·연구기관 취직 및 대학원 진학 등 장래의 진로를 한층 더 넓힐 수 있습니다.

### 4년제 대학 졸업(학사) 취득 가능

歯科衛生学専攻科に進むことで、学士(口腔保健学)の学位が取得可能です。企業や大規模病院、教育・研究機関への就職、大学院への進学など、将来の道路を大きく広げることができます。



# 단기대학부 라이프디자인학과 (2년제)

短期大学部  
ライフデザイン学科  
(2年制)

**스스로 미래를 개척하고 지역에서, 사회에서 공헌할 수 있는 인재로**  
관심사나 장래의 꿈에 맞추어 폭넓게 학습하고 기업이나 지역과의 연계 활동을 경험하는 등 기초 지식 및 교양, 과제 발견 능력을 습득하여 자신의 미래를 개척하는 힘을 기릅니다.

自ら未来を切り拓き、地域で、社会で、貢献できる人材へ  
興味や将来の夢に合わせて幅広く学び、企業や地域との連携活動を経験するなどして、基礎知識や教養、課題発見能力を身につけ、自らの未来を切り拓く力を養います。



홈페이지는 여기  
ホームページはコチラ

**배움의 포인트**  
学びのポイント

**여러 관심 분야  
선택 가능!**

興味のある分野を  
いくつ選んでもOK!

**목표 가능한 자격  
33종류**

目指せる資格  
33種類

## 1 미래를 개척하기 위해 필요한 능력(LDC)을 기르는 학습 未来を切り拓くために必要な力(LDC)を育成する学び

**LDC (라이프 디자인 컴피턴시)** 주위와 협력하여 프로젝트를 진행하는 커뮤니케이션 능력 및 협조성, 목표를 향한 능동성 등 필기시험으로는 측정 불가능한 미래를 개척하는 능력입니다.  
(ライフデザイン・コンピテンシー) 周囲と協力してプロジェクトを進行するコミュニケーション能力や協調性、目標に向かう能動性など筆記試験では測れない、未来を拓く能力です。

<b>프레젠테이션 능력</b> プレゼンテーション能力	<b>커뮤니케이션 능력</b> コミュニケーション能力	<b>과제 개발·해결력</b> 課題発見・解決力	<b>정보 수집·분석력</b> 情報収集・分析力	<b>자기 분석·자기 긍정력</b> 自己分析・自己肯定力
---------------------------------	---------------------------------	------------------------------	------------------------------	-----------------------------------

## 2 두 가지 능력을 육성하여 스스로 미래를 개척할 수 있는 인재로 2つの力を育成し、自分で未来を切り拓ける人材へ

**자신의 가능성을 발견하는 능력(라이프 디자인) 自分の可能性を見つけるチカラ(ライフデザイン)**

<b>LDC</b> 주위와 협력하여 프로젝트를 진행시킬 수 있는 커뮤니케이션 능력 및 협조성을 습득합니다. 周囲と協力してプロジェクトを進めることができるコミュニケーション能力や協調性を身につけます。	<b>리버럴 아트 リベラルアーツ</b> 자신을 알고 사회와 교류하며 미래를 전망하고 나다운 행복한 삶을 설계하는 능력을 기릅니다. 自己を知り、社会と交わり、未来を展望し、自分らしい幸せな人生を設計する力を磨きます。
--	---

**새로운 세계에 도전하는 능력(앙트레프레너십) 新たな世界に挑戦するチカラ(アントレプレナーシップ)**

### 패션 ファッション

패션 비즈니스의 기초와 옷 만들기 기법부터 시작합니다. 패션을 다양한 시점에서 분석해 어패럴 업계에서도 도움이 되는 지식을 습득합니다.

ファッションビジネスの基礎と服作りの基本からスタート。ファッションをさまざまな視点から分析し、アパレル業界でも役立つ知識を身につけます。



### 브라이덜 브라이ダル

브라이덜에 관한 기본적 지식이나 브라이덜 코디에 필요한 스킬 등의 실천력을 습득하고 브라이덜 업계에서 활약할 수 있는 인재 육성을 목표로 합니다.

ブライダルに関する基本的知識やブライダルコーディネートに必要なスキルなどの実践力を身につけ、ブライダル業界で活躍できる人材の育成を目指します。



### 인테리어 インテリア

주거 및 인테리어에 관한 다각적인 지식을 습득합니다. 다채로운 커리큘럼을 통해 공간을 상상하고 형성하는 힘을 습득합니다.

住居やインテリアに関する多角的な知識を身につけます。充実したカリキュラムを通して空間を想像し形作る力を身につけます。



### 푸드 푸드

식품 및 조리, 푸드 비즈니스에 관한 지식을 배우고 풍부한 식생활을 창조해 나가는 힘을 기릅니다.

食品・調理やフードビジネスについての知識を学び、豊かな食生活を創造していく力を磨きます。



### 디자인 기획 デザイン企画

그래픽 수법 및 새로운 아이디어를 떠올리는 프로세스를 배우는 실천적인 수업을 통해 물건이나 사물을 디자인하는 힘을 습득합니다.

グラフィック手法や新しいアイデアを発想するプロセスを学ぶ実践的な授業を通して、モノやコトをデザインする力を身につけます。



### 엔터테인먼트 エンターテインメント

'사람이 사람을 즐겁게 하기' 위한 전략에 대해 배웁니다. 남자 아이돌, 애니메이션, 방송, 코미디 등 다채로운 내용을 주제로 합니다. 효과적인 커뮤니케이션 능력도 함께 습득합니다.

「人が人を楽しませる」ための戦略について学びます。テーマは、男性アイドル・アニメ映画・放送・お笑いなど多彩。効果的なコミュニケーション能力も身につきます。



### 비즈니스 디자인 ビジネスデザイン

사회인에게 필요한 실무적인 스킬 및 매너 등을 습득하고 사회에서 활약할 수 있는 능력을 습득합니다.

社会人に必要な実務的なスキルやマナーなどを習得し、社会で活躍できる力を身につけます。



### 관광 観光

관광업 및 호텔 비즈니스에 대한 지식과 현장을 배우고 국제관광도시 '교토'의 관광 분야에서 근무하기 위해 필요한 힘을 키웁니다.

観光業やホテルビジネスについての知識や現況を学び、国際観光都市「京都」の観光分野で働くために必要な力を磨きます。



등  
など

## 학비 学費

### \* 외국인 학생 입학 선발 합격자 外国人学生入学選抜の合格者

입학금의 **50%**  
및 수업료의 **25%** 감면  
入学金の50%  
および授業料の25%が減免

'일본유학시험 일본어(기술 포함)' 280점 이상  
또는 '일본어능력시험' N1 취득자  
「日本留学試験 日本語(記述含)」280点以上、  
または「日本語能力試験」N1認定の方

▶ 입학년도에는 수업료(연간)를 **40%** 감면  
入学年度のみ授業料(年間)が40%減免

	작업치료전공 / 언어청각전공 作業療法専攻 / 言語聴覚専攻	간호학과 看護学科	관리영양사전공 管理栄養士専攻	건강스포츠영양전공 健康スポーツ栄養専攻
입학금(50% 감면) 入学金(50%減免)	125,000엔 円	125,000엔 円	125,000엔 円	125,000엔 円
수업료(연액)(25% 감면) 授業料(年額)(25%減免)	915,000엔 円	945,000엔 円	825,000엔 円	795,000엔 円
실험실습료(연액) 実験実習料(年額)	180,000엔 円	250,000엔 円	50,000엔 円	20,000엔 円
학생회비(연액, 입학금 포함) 学生会費(年額、入会金含)	5,700엔 円	5,700엔 円	5,700엔 円	5,700엔 円
장학회비(연액, 입학금 포함) 奨学会費(年額、入会金含)	13,400엔 円	13,400엔 円	13,400엔 円	13,400엔 円
초년도 납부금 합계 初年度納付金合計	1,239,100엔 円	1,339,100엔 円	1,019,100엔 円	959,100엔 円
차년도 이후의 연간 납부금 합계 次年度以降の年間納付金合計	1,296,400엔 円	1,396,400엔 円	1,076,400엔 円	1,016,400엔 円

	심리학과 / 사회공동창조학과 心理学科 / 社会共創学科	어린이교육학과 こども教育学科	단기대학부 치위생학과 短期大学部 歯科衛生学科	단기대학부 라이프디자인학과 短期大学部 ライフデザイン学科
입학금(50% 감면) 入学金(50%減免)	125,000엔 円	125,000엔 円	115,000엔 円	115,000엔 円
수업료(연액)(25% 감면) 授業料(年額)(25%減免)	727,500엔 円	735,000엔 円	697,500엔 円	742,500엔 円
실험실습료(연액) 実験実習料(年額)	0엔 円	0엔 円	100,000엔 円	0엔 円
학생회비(연액, 입학금 포함) 学生会費(年額、入会金含)	5,700엔 円	5,700엔 円	5,700엔 円	5,700엔 円
장학회비(연액, 입학금 포함) 奨学会費(年額、入会金含)	13,400엔 円	13,400엔 円	13,400엔 円	13,400엔 円
초년도 납부금 합계 初年度納付金合計	871,600엔 円	879,100엔 円	931,600엔 円	876,600엔 円
차년도 이후의 연간 납부금 합계 次年度以降の年間納付金合計	928,900엔 円	936,400엔 円	983,900엔 円	943,900엔 円

▶ 입학 검정료 15,000엔  
入学検定料 円

※ 수업료 25% 감면의 경우(2027년도 예정)  
(사정에 따라 개정될 수 있습니다)

※授業料25%減免の場合(2027年度予定)  
(事情により改定する可能性があります)

## 장학금 奨学金

본교에서는 외국인 유학생을 대상으로 다음의 장학금이 마련되어 있습니다.  
本学では外国人留学生に対して以下の奨学金を設けています。

명칭 名称	외국인 유학생 성적 우수자 장학금(급부) 外国人留学生成績優秀者奨学金(給付)
내용 内容	각 학년에서 특히 인물 및 성적이 우수한 외국인 유학생에게 지급(표준 취득 학점을 이수한 자 중 GPA 상위자) 各学年において、特に人物・成績が優秀な外国人留学生に支給(標準修得単位数をクリアした者の内、GPAで上位の者)
금액 金額	1위~3위: 40만 엔    4위 이하: 20만 엔(연간) 1位~3位: 40万円    4位以下: 20万円(年間)
대상 対象	각 학년 외국인 유학생의 30% 이내 各学年の外国人留学生の30%以内

기타 외부 장학금 추천 및 응모 지원도 적극적으로 실시하고 있습니다.  
その他、外部の奨学金への推薦・応募支援も積極的に行っています。

(2026년도 실적)  
(2026年度実績)

# 외국인 학생 입시 개요 外国人学生 入試概要

## 입시 일정(국내 및 국외) 入試日程(国内・国外)

시험 구분 試験区分		원서 접수 기간 出願期間	시험일 試験日	결과 발표 合否発表	
외국인 학생 입학 선발 外国人学生入学選抜	일본 국내 수험 ※ 일본어 작문 및 면접 日本国内受験 ※日本語作文・面接	I 기	2026년 9월 17일(목) ~ 9월 30일(수) (木) (水)	10월 18일(일) (日)	11월 2일(월) (月)
		II 기	2026년 11월 12일(목) ~ 11월 25일(수) (木) (水)	12월 13일(일) (日)	12월 22일(화) (火)
		III 기	2026년 12월 25일(금) ~ 2027년 1월 13일(수) (金) (水)	2월 2일(화) (火)	2월 12일(금) (金)
		IV 기	2027년 2월 1일(월) ~ 2월 22일(월) (月) (月)	3월 8일(월) (月)	3월 16일(화) (火)
	일본 국외 수험 ※ 온라인 면접 日本国外受験 ※オンライン面接	I 기	2026년 9월 17일(목) ~ 9월 30일(수) (木) (水)	10월 20일(화) (火)	11월 2일(월) (月)
		II 기	2026년 11월 12일(목) ~ 11월 25일(수) (木) (水)	12월 11일(금) (金)	12월 22일(화) (火)

※ 간호학과, 건강영양학과 관리영양사전공, 치위생학과는 일본 국내 수험 한정.  
※看護学科、健康栄養学科 管理栄養士専攻、歯科衛生学科は日本国内受験のみ。

편입학 선발 ※일본인 학생, 외국인 학생 모두 수험 가능 編入学選抜 ※日本人学生・外国人学生ともに受験可	일본 국내 수험 日本国内受験 ※소논문·면접·서류 심사 ※小論文・面接・書類審査	12월 13일(일) (日)	12월 22일(화) (火)
	2026년 11월 19일(목) ~ 12월 7일(월) (木) (月)		

출원 수속에 관한 자세한 내용은 이곳을 참조하시기 바랍니다.  
出願手続きの詳細は、こちらをご確認ください。

## 일본어 기준 日本語基準

간호복지재활학부와 단기대학부 치위생학과는 JLPT N1 레벨,  
기타 학과 및 전공은 N2 레벨로 수험 가능(EJU, JPT, J.TEST, NAT-TEST로도 수험 가능).

看護福祉リハビリテーション学部と短期大学部歯科衛生学科はJLPT N1レベル、  
それ以外の学科・専攻はN2レベルで受験可(EJU, JPT, J.TEST, NAT-TESTでも受験可)。



자취를 시작하는 학생 여러분을 위한 안전한 지원

## 학생 기숙사(신심료)

一人暮らしをはじめめるあなたをサポート

### 学生寮(真心寮)

캠퍼스에 병설된 학생 기숙사입니다.  
아침저녁으로 두 끼 식사를 제공하여 건강면에서도  
안심할 수 있습니다.

- ※ 만실의 경우 입실이 불가할 수 있습니다.
- ※ 여학생만 입실 가능.  
남학생을 위한 학생 아파트도 안내해 드리고 있습니다.

キャンパス内に併設された学生寮です。  
朝夕2食付で健康面も安心です。  
※満室で入室できない場合があります。  
※女子学生のみ。  
男子学生用の学生マンションも紹介できます。



현관  
玄関



식당  
食堂



## 【2026학년도 입학생 대상】신심료 경비 등 【2026年度入学生対象】真心寮経費等

1인실 一人部屋	전기 前期	후기 後期	연간 합계 年間合計
기숙사 입실비(초년도) 入寮費(初年度)	70,000엔 円	—	70,000엔 円
기숙사비(식비 및 광열수도 요금 포함) 寮費(食費・光熱水費込)	450,000엔 円	450,000엔 円	900,000엔 円

# 졸업생의 목소리 卒業生の声



● 라이프디자인학과 졸업  
 성명 미 씨 (베트남 출신)  
 근무처(회사명) 혼다카즈 아사히카와 주식회사 ※2025년 5월 현재

수업을 통해 다양한 분야를 접할 수 있어 자신의 시야를 넓히고 커리어에 대해 깊이 생각할 수 있었습니다. 유학생을 위한 장학금 제도에도 도움을 받았으며 일본인 학생과 교류할 수 있는 기회가 많아 일본어 실력이 크게 성장했습니다. 코카의 특색이기도 한 일본 전통문화 교육이 특히 좋았습니다.

ライフデザイン学科 卒業  
 氏名:ミーさん(ベトナム出身)  
 勤務先(会社名):株式会社ホンダカーズ旭川 ※2025年5月現在

授業で様々な分野に触れられるので、自分の視野を広げ、キャリアへの考えを深められました。留学生向け奨学金制度も助かりましたし、日本人学生とのコミュニケーション機会が多く、日本語力が大きく伸びました。光華の特色である日本伝統文化教育が特に素晴らしかったです。

# 재학생의 목소리 在學生の声



● 심리학과  
 성명 테레사 씨 (인도네시아 출신)

교토코카는 유학생 지원이 매우 다양하고, 항상 연결되어 있는 커뮤니티가 제대로 갖추어져 있다는 것을 느낍니다. 친구들과 궁도나 일본 전통의 아름다움 등을 느낄 수 있는 동아리, 자원봉사 동아리 '코카 리에종 클럽'에 가입해서 즐겁게 생활하고 있습니다. '일본어 커뮤니티'에서 일본인 선배들이 잘 모르는 과제를 가르쳐 주는 것에도 감사하고 있습니다.

心理学科 氏名:テレサさん(インドネシア出身)

京都光華は留学生支援が確かに豊富で、つながっている、コミュニティがちゃんとできていると感じます。友達と弓道や日本伝統美等のサークルやボランティアクラブに入るととても楽しんでいます。「日本語コミュニティ」で日本人の先輩が分からない課題を教えてくれるのも感謝しています。

기타 재학생·졸업생의 목소리는 여기  
 その他、在學生・卒業生の声はこちら



# KYOTO MAP

교토코카대학교는 교통편이 좋은 장소에 위치하며 교토와 오사카, 나라, 시가에서도 접근성이 뛰어납니다! 교토 시가지까지 약 15분이 소요되며 관광이나 쇼핑에도 편리합니다.

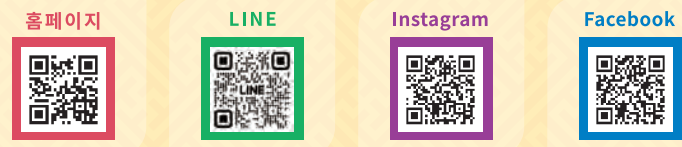
京都光華大学は、交通アクセスのよい立地で、京都・大阪・奈良・滋賀からも好アクセス! 京都市街地へは約15分で、観光やショッピングに便利です。

**JR 교토역 및 한큐 교토카와라마치역에서도 편리하게 이동할 수 있습니다!**  
 JR京都駅や阪急京都河原町駅からも好アクセス!

교토코카대학교 국제교류센터  
 〒615-0882 京都市右京区西京極葛野町38

International Center, Kyoto Koka University  
 38, Nishikyogoku Kadonochō, Ukyō-ku, Kyoto-shi,  
 Kyoto-fu, 615-0882, Japan

☎ +81 (0)75-325-5304  
 📠 +81 (0)75-314-4515  
 ✉ kj@mail.koka.ac.jp



외국인 학생 입학 가이드  
 外国人学生入学ガイド